

KD457.37

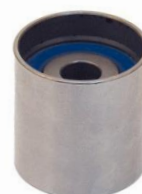
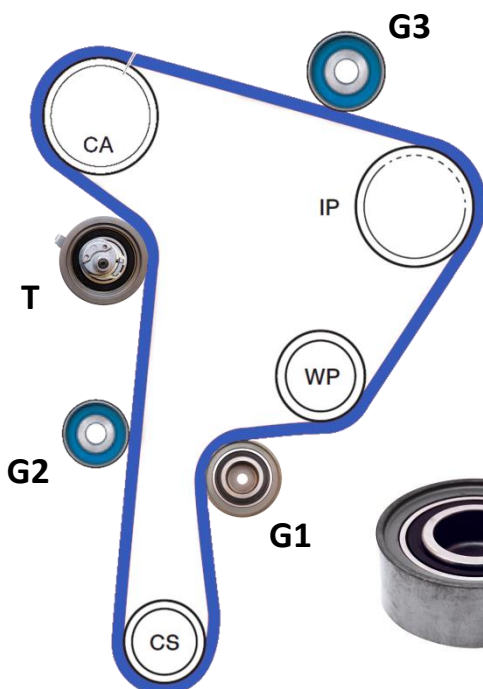
Рекомендації з монтажу/демонтажу

AUDI:	A3 серія 1 (AU34)	ДВИГУНИ 1.9 Tdi 1.9 Sdi	КАТАЛОЖНИЙ НОМЕР ВИРОБНИКА: 038198119E
SEAT:	Cordoba III, Ibiza II, Inca, Leon, Toledo серія 2		
SKODA:	Octavia II, Octavia III		
VOLKSWAGEN:	Bora, Caddy II, Golf IV, New Beetle, New Beetle FL, Polo VI, Polo VIII		

КІНЕМАТИЧНА СХЕМА ГРМ ДЛЯ КОМПЛЕКТУ KD457.37

GT357.13 (T)

OE: 038109243



GE357.14 (G3)

OE: 03L109244D

ЗУБЧАСТИЙ ПАС

141 зубців

OE: 038109119M

GE357.16 (G2)

OE: 038109244Q



GE357.15 (G1)

OE: 038109244M

ОСОБЛИВОСТІ ПАСА

Встановлення даного паса ГРМ вимагає наявності спеціальних інструментів:

установний кронштейн для фіксації розподілвалу, стопорна шпилька для фіксації ПНВТ і ключ зі штифтами для встановлення ролика GT357.13.

Зубчастий пас має біле тефлонове покриття, яке забезпечує добру міцність і високу зносостійкість.

ЗАГАЛЬНІ ПРОБЛЕМИ

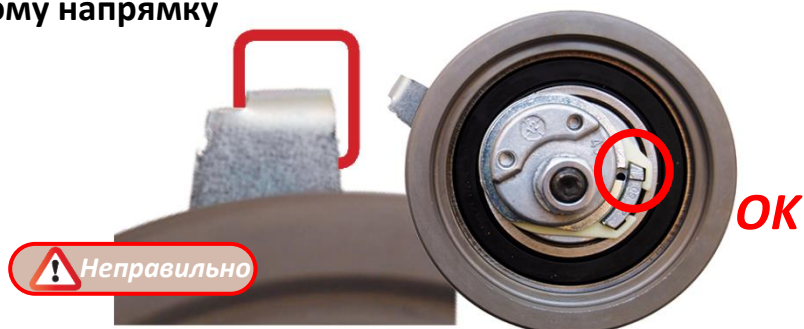
НЕСПРАВНІСТЬ РОЛИКА-НАТЯГУВАЧА GT357.13

Ймовірні причини

Регулювання натягу в неправильному напрямку

Ролик був натягнутий проти годинникової стрілки, штифт позиціонування знаходиться в прорізі, але він не встановлений з правильного боку.

Навіть якщо стрілка і проріз вирівняні, збирання виконане неправильно, і пас натягнутий неправильно.



⚠ Неправильно

Недостатний натяг паса

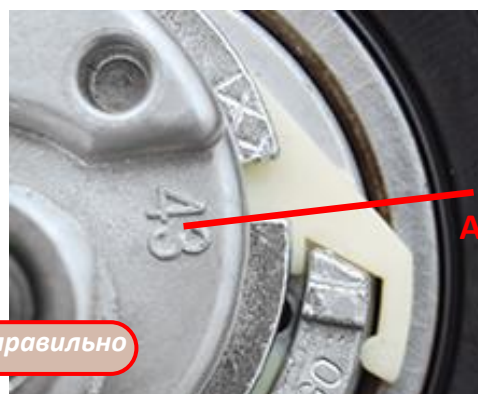
Стрілка розташована неправильно, вона не збігається з прорізом і знаходиться навпроти датчика зносу паса (штрихування). Вона повинна міститися між лініями А і В.



⚠ Неправильно

Надмірний натяг паса

Стрілка розташована неправильно, вона не збігається з насічками. Вона міститься нижче лінії А.



⚠ Неправильно

Наслідки

Пошкодження двигуна

Несправність ролика-натягувача зазвичай викликає істотне пошкодження двигуна і його механізмів (тобто відмова двигуна).

ЗАМІНА

Спеціальні інструменти

- Установний кронштейн розподільного вала - № 3418 / T10098
- Стопорна шпилька ПНВТ – № 3359
- Інструмент для фіксації зірочки – № 3036
- Ключ зі штифтами – Матра V.159 - TDI
- Знімач – № T40001

Момент затягування

Гайки ролика-натягувача GT357.13:

20 Н·м для всіх автомобілів, крім Škoda Fabia — **25 Н·м**



Моменти затягування інших компонентів (натягувачи, шківни...) варіюються залежно від моделі транспортного засобу. Переконайтеся, що моменти затягування, які зазначені виробником, дотримані.

1) Перед установленням переконайтеся, що:

- температура двигуна і ролика-натягувача відповідає кімнатній. Забороняється встановлювати холодний ролик на гарячий двигун і навпаки;
- двигун знаходиться у верхній мертвій точці першого циліндра. У цьому положенні перший циліндр знаходиться в положенні запалювання і ніякі сили (позитивні або негативні) не роблять тиск на розподільний вал і колінчастий вал;
- відмітки ГРМ вирівняні;
- установний кронштейн розподільного вала встановлений на місці;
- стопорна шпилька ГРМ встановлена в ПНВТ.

2) Використовуйте інструмент №3036 для блокування зірочки розподільного вала

Потім звільніть болт зірочки розподільного вала на один оберт.

Примітка: не тримайте розподільний вал, використовуючи установний кронштейн розподільного вала при ослабленні болта зірочки.

3) Зніміть зірочку з її конуса

Спосіб 1: Використовуйте стопорну шпильку.

Спосіб 2: Використовуйте знімач. Інструмент № T40001.

Зніміть болт зірочки розподільного вала і зірочку розподільного валу.

4) Зніміть гвинти і відцентруйте зірочку паливного насоса

так, щоб болти знаходилися в середині отвору.

5) Встановлення нового ролика-натягувача

Переконайтеся, що установна лапа ролика правильно уставлена в гніздо в картері.



6) Поверніть монтажну пластину

для того, щоб зорієнтувати два направляючих отвори для ключа з штифтами в положенні на "8 годин" (ручка ключа знаходиться в положенні на "8 годин").

І уручну затягніть стопорну гайку.

7) Встановіть пас ГРМ в наступному порядку (див. сторінку 1)

- Зірочка колінчастого вала
- Ролик 1 → G1 (GE357.15)
- Зірочка водяної помпи
- Зірочка ПНВТ
- Ролик 2 → G2 (GE357.15)
- Натягувач → T (GT357.13)
- Ролик 3 → G3 (GE357.15)

Переконайтеся, що пас встановлений правильно між зірочками



Не рухайте колінчастий вал, ПНВТ і кулачковий вал.
Подумайте про заміну водяного насоса.

NTN-SNR також поставляє повний комплект: KDP457.370

8) Відпустіть гайку ролика-натягувача

9) Поверніть монтажну пластину за годинниковою стрілкою

використовуючи ключ зі штифтами і утримуючи кріпильний гвинт за допомогою гайкового ключа.

Після цього ролик-натягувач повертайте в напрямку паса, продовжуйте обертати для натягу паса, поки стрілка і проріз НЕ будуть вирівняні.



10) Коли це номінальне положення буде досягнуто, **затягніть фіксуючу гайку** ролика-натягувача до **20 Н·м**, а потім затягніть болти зірочки розподільного вала і зірочки ПНВТ.

11) Перевірка ролика-натягувача в зборі

Після зняття ключа зі штифтами і гайкового ключа, поверніть колінчастий вал на **два повних обerti** за годинниковою стрілкою, щоб довести його до ВМТ першого циліндра.

Ця операція дозволить ременя зайняти правильне положення на роликах і шківках. Переконайтеся, що всі позначки ГРМ суміщені.

Переконайтеся, що ви можете вставити установний кронштейн в розподільний вал, а шпильку ГРМ в ПНВТ.

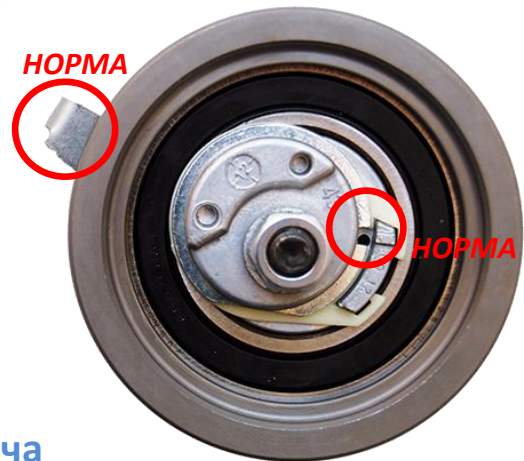


Завжди повертайте колінвал за годинниковою стрілкою до досягнення ВМТ.

12) Перевірка установлення ролика-натягувача

Установлення завершено після того, як стрілка і проріз будуть вирівняні.

Якщо вони не вирівняні, необхідно знову виконати операції регулювання (див. пункт 13).



13) Зміна установлення ролика-натягувача

Використовуючи ключ зі штифтами, утримуйте ролик-натягувач на місці при ослабленні гайки за допомогою гайкового ключа (без зняття гайки або ролика-натягувача).

Використовуючи ключ зі штифтами, звільніть натягувач, повертаючи монтажну пластину проти годинникової стрілки, ролик-натягувач повинен повернутися в положення нижньої зупинки (вихідне при поставці).

Повторіть процедуру установлення з пункту 7 до пункту 12 включно.

Рекомендації

Кожні 15000 км або 12 місяців (в залежності від того, що настане раніше) перевіряйте ширину пасу, мінімальна допустима ширина є 22 мм.

Під час заміни повинні бути замінені всі компоненти, ролик-натягувач і обвідні ролики, а не тільки пас.

Забороняється зберігати паси під відкритими сонячними променями. Забороняється згинати, повертати або скручувати пас і прикладати до нього зусилля при установленні на шківи.

Дотримуйтесь настанов виробника зі збірці, а також зазначені моменти затягування.

Вивчіть інформацію щодо застосування транспортного засобу в нашому інтернет-каталозі: <http://lc.cx/catalog-ra>



Використовуйте даний QR-код для отримання доступу до нашого онлайн каталогу.

**ЗАВЖДИ ДОТРИМУЙТЕСЯ РЕКОМЕНДАЦІЙ
ВИРОБНИКА ТРАНСПОРТНОГО ЗАСОБУ!**



©NTN-SNR ROULEMENTS

Зміст цього документа є інтелектуальною власністю видавця. Відтворення змісту документа, навіть часткове, заборонено без дозволу власника.

Незважаючи на ретельність, з якою виконаний цей документ, компанія NTN-SNR Roulements не несе жодної відповідальності за можливі вжиті неправильні дії або бездіяльність, які в результаті його використання можуть призвести до збитків або прямому чи непрямому збитку.