



KD459.42

Zalecenia dotyczące montażu/demontażu

CITROEN : Berlingo (B9 et M59), C2, C3 (I, II et A51), C4, C5 (FI et X7), Dispatch II, Jumpy II, Xsara Picasso, C3 Picasso, C4 Picasso	Silniki 1.6 TDCi, 1.6 D, 1.6 HDi, 1.6 DDiS, 1.6 d, 1.6 DE, 1.6 MZ-CD	Numerы OE 1373306, 1446648
FORD : Fiesta (V, V FL, VI), Focus (C-MAX, II, II FL), Fusion (I et FL), C-MAX (CB3)		
MAZDA : Mazda 3 (3 et FL)		
MINI : MINI 2, MINI Clubman		
PEUGEOT : 206, 307, 307 Restyling, Expert II, Ranch, 407, Partner (B9 et M59), 1007, 207, 308, 3008, 5008		
SUZUKI : SX4 et SX4 FL		
VOLVO : S40, S80, V70, V50, C30		

Schemat montażowy zestawu rozrządu KIT KD459.42

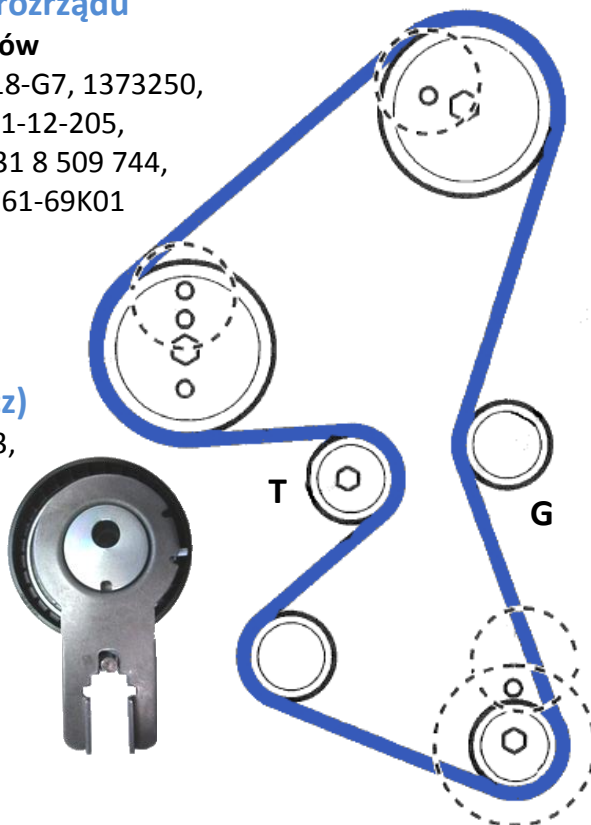
Pasek rozrządu

137 zębów

OE : 0818-G7, 1373250,
 Y6Y1-12-205,
 11 31 8 509 744,
 12761-69K01

GT359.24 (napinacz)

OE : 0829-88, 1562503,
 Y401-12-720D,
 11 31 7 805 960,
 12810-73J01,
 31316844,
 SU001-00543



GE359.23 (rolka)

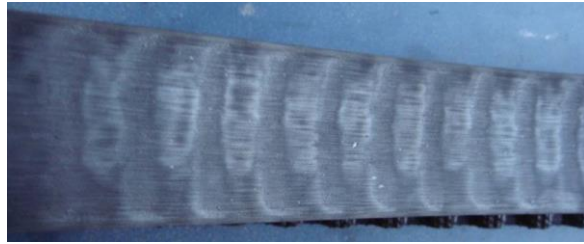
OE : 0830-48, 1145955,
 11 31 7 805 961,
 12823-73J00, 30711069

Problemy wynikające ze złego ustawienia napinacza GT359.24

Hałasujący pasek

Prawdopodobna przyczyna

Źle napięty pasek.



Operacja napinania paska musi być przeprowadzona zgodnie z instrukcją, zdarzają się przypadki odwrotnego naciągu napinacza (tj. należy obracać go w lewo). Napinając go w prawo jesteśmy w stanie zgrać wskaźnik natomiast pasek jest napięty za słabo, zaś kąty opasania kół zębatach zmieniają się. Przy takim ustawieniu rozrząd działa prawidłowo lecz pasek ślizga się po napinaczu co powoduje jego nadmierne zużycie oraz generuje wysoką temperaturę i hałas.



Eksploatacja napinacza w takich warunkach może skutkować rozszczelnieniem uszczelniacza zabezpieczającego łożysko a co za tym idzie ubytkiem smaru.

Wymiana

Przyrządy specjalne :

- Przyrząd blokujący koła rozrządu - Peugeot n°AUT.0194-B.
- Przyrząd blokujący koła wału korbowego - Peugeot n°AUT.0194-A.
- Przyrząd blokujący koła zamachowego - Peugeot n°AUT.0194-C.
- Przyrząd blokujący koła pompy wysokiego ciśnienia (pompa Bosch) – Peugeot n°AUT.0194-A

Zapamiętać :

- Odłączyć przewód masy akumulatora.
- Nie obracać wałem korbowym ani wałkiem rozrządu po zdjęciu paska zębatego.
- Wykręcić świece żarowe, aby silnik łatwiej się obracał.
- Obrócić wałem silnika (jeżeli nie zaznaczono inaczej) w normalnym kierunku obrotów
- Obracać tylko kołem wału korbowego, a nie żadnym innym kołem zębatym.
- Zwrócić uwagę na wszystkie momenty dokręcania

Zdejmowanie

1) Podnieść i podeprzeć przód samochodu.

2) Wymontować następujące elementy :

- Osłona prawego przedniego nadkola
- Dolna i górna osłona silnika
- Pasek napędu dodatkowego

3) Zainstalować przyrząd blokujący koła zamachowego (Rys.1)

Narzędzie nr. AUT.0194-C. Upewnij się, że koło zamachowe jest zablokowane. Jeżeli tak nie jest: Powoli obrócić wałem korbowym w prawo.

4) Rozłączyć wiązkę przewodów na górnej osłonie paska zębatego.

5) Usunąć :

- Śruba koła pasowego wału korbowego (Rys.2)
- Koło pasowe wału korbowego (Rys.3)
- Blokadę koła zamachowego (Rys.1)

6) Podeprzeć silnik

7) Usunąć :

- Wspornik poduszki silnika z prawej strony
- Dolną osłonę rozrządu (Rys.4)
- Górną osłonę rozrządu (Rys.5)
- Prowadnicę paska rozrządu (Rys.6)
- Czujnik położenia wału korbowego



Zwrócić uwagę czy koło impulsowe nie jest uszkodzone mechanicznie (Rys.7)

8) Wkręcić śrubę koła pasowego wału korbowego Rys.2

9) Powoli obracać wałem korbowym w prawo,

aż otwór odniesienia koła rozrządu znajdzie się w pokazanym położeniu (Rys.8)

- 10) **Zamontować przyrząd blokujący wałka rozrządu (Rys.9).**
Przyrząd n°(-).0194-B
- 11) **Zamontować przyrząd blokujący wału korbowego(Rys.10).**
Przyrząd n°(-).0194-A
- 12) **Zamontować przyrząd blokujący pompy wysokiego ciśnienia (Rys.11).** Przyrząd n°(-).0194-A 1 (pompa Bosch)
- 13) **Poluzować śrubę rolki napinacza (Rys.12)**
- 14) **Obrócić rolkę napinającą w prawo,**
aby poluzować pasek. Zastosować klucz imbusowy **(Rys.13)**
- 15) **Zdjąć pasek rozrządu**

Zakładanie

- 1) **Sprawdzić, czy rolka napinająca, rolka prowadząca i koło pompy wody swobodnie się obracają**
- 2) **Sprawdzić, czy przyrząd blokujący koła rozrządu został prawidłowo umieszczony (rys.9)**
- 3) **Sprawdzić, czy przyrząd blokujący wału korbowego jest prawidłowo umieszczony (rys.10)**
- 4) **Sprawdzić, czy koło pompy paliwa wysokiego ciśnienia jest zablokowane (Rys.11)**
- 5) **Zamontować pasek rozrządu w następującej kolejności :**
 - Koło wału korbowego
 - Rolka prowadząca → G (GE359.23)
 - Koło rozrządu
 - Koło pompy paliwa wysokiego ciśnienia
 - Koło pompy wody
 - Rolka napinająca → T (GT359.24)

6) Zamontować :

- Prowadnicę paska rozrządu (**Rys.6**).
- Czujnik położenia wału korbowego

7) Poluzować śrubę rolki napinacza (**Rys.12**)

8) Obracać rolką napinającą w lewo,

aż wskazówka pokryje się z otworem (**Rys.14**). Zastosować klucz imbusowy (**Rys.13**).

9) Dokręcić śrubę rolki napinającej (**Rys.12**).

Moment dokręcania : **25 Nm**

10) Wymontować :

- Przyrząd blokujący wałki rozrządu (**Rys.9**)
- Przyrząd blokujący wał korbowy (**Rys.10**)
- Przyrząd blokujący pompę paliwa wysokiego ciśnienia (**Rys.11**)

11) Powoli obrócić wałem korbowym sześć razy w prawo

12) Zamontować :

- Przyrząd blokujący wałki rozrządu (**Rys.9**)
- Przyrząd blokujący wał korbowy (**Rys.10**)
- Przyrząd blokujący pompę paliwa wysokiego ciśnienia (**Rys.11**)

13) Upewnić się, że wskazówka rolki napinającej pokrywa się z otworem **Rep.14**. Jeżeli tak nie jest : powtórzyć napinanie.

14) Wymontować :

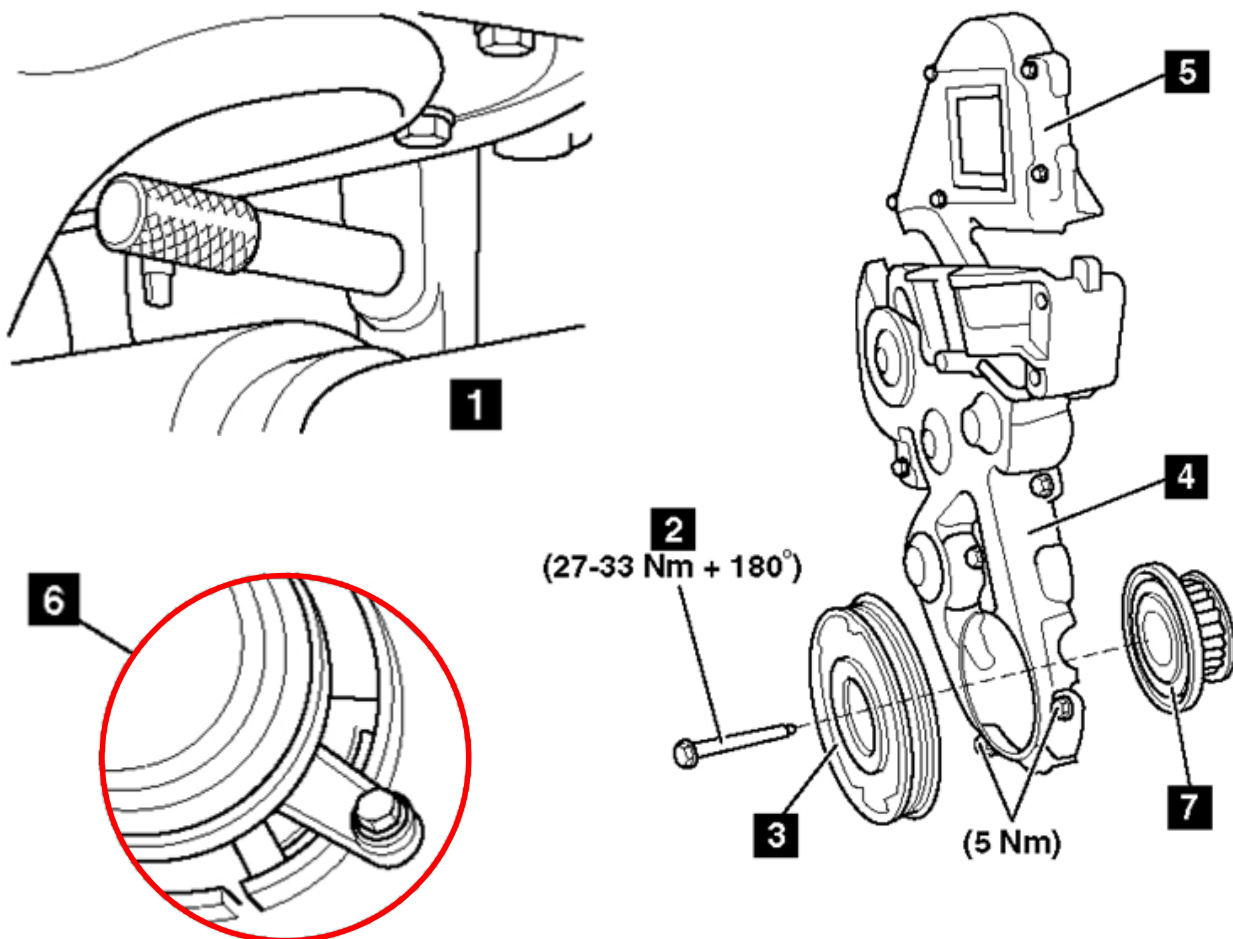
- Przyrząd blokujący wałki rozrządu (**Rys.9**)
- Przyrząd blokujący wał korbowy (**Rys.10**)
- Przyrząd blokujący pompę paliwa wysokiego ciśnienia (**Rys.11**)

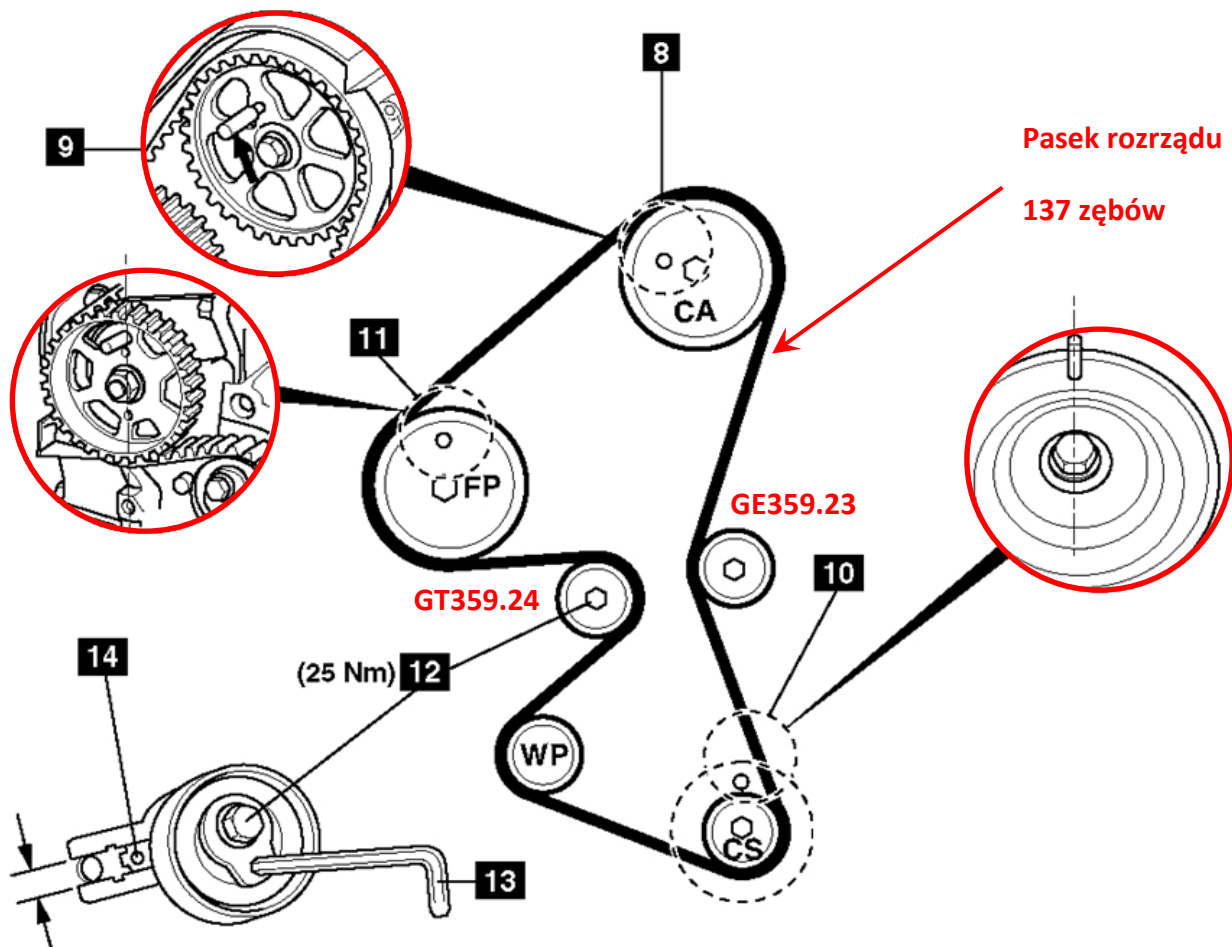
15) Zamontować :

- Górną osłonę rozrządu (**Rys.5**)
 - Dolną osłonę rozrządu (**Rys.4**)
 - Koło pasowe wału korbowego (**Rys.3**)
 - Wspornik poduszki silnika z prawej strony
 - Koło pasowe wału korbowego (**Rys.2**)
- Moment dokręcania : **27-33 Nm + 180°**

16) Zdjąć przyrząd blokujący koła zamachowego (**Rys.1**)

17) Zamontować elementy w kolejności odwrotnej jak przy demontowaniu





Zalecenia

Zwrócić uwagę na regulację napinacza **w lewo**.

Przestrzegać instrukcji montażu producenta.

Można je znaleźć w naszym katalogu elektronicznym : <http://lc.cx/catalog-ra>



Zeskanuj kod QR by łatwiej znaleźć potrzebne informacje w naszym katalogu

Bezwzględnie należy stosować się do zaleceń producenta pojazdu!

©NTN-SNR ROULEMENTS

Treść tego dokumentu jest chroniona prawem autorskim wydawcy i jego powielanie, nawet częściowe, jest zabronione bez pisemnej zgody redakcji.

Pomimo staranności w przygotowaniu tego dokumentu, firma NTN-SNR nie ponosi żadnej odpowiedzialności za błędy lub pominięcia, które mogą spowodować straty lub szkody bezpośrednie lub pośrednie wynikające z ich wykorzystania.

